

Pêcher

Porte-greffe : Julior Ferdor®

Variétés	Chair	Code GEVES	Numéro de page
Amsden	Blanche	E	5
Charles Ingouf	Blanche	E	6
Charles Roux	Blanche	E	7
Dixired	Jaune	E	8
Early Redhaven	Jaune	E	9
Genadix 4	Blanche	Radiation en 2007	10
Guilloux Elegante	Blanche	E	11
Plate Oriane	Jaune	3	12
Red Robin	Blanche	E	13
Redwing	Blanche	4	14
Sweet Cap	Blanche	F	15

Code GEVES (Groupe d'Etude et de contrôle des Variétés Et des Semences) correspondant à chaque variété :

3 : Rubrique II, Classe 1. Variétés confirmées après expérimentation et classées dans la catégorie : « variétés recommandées » pour la production.

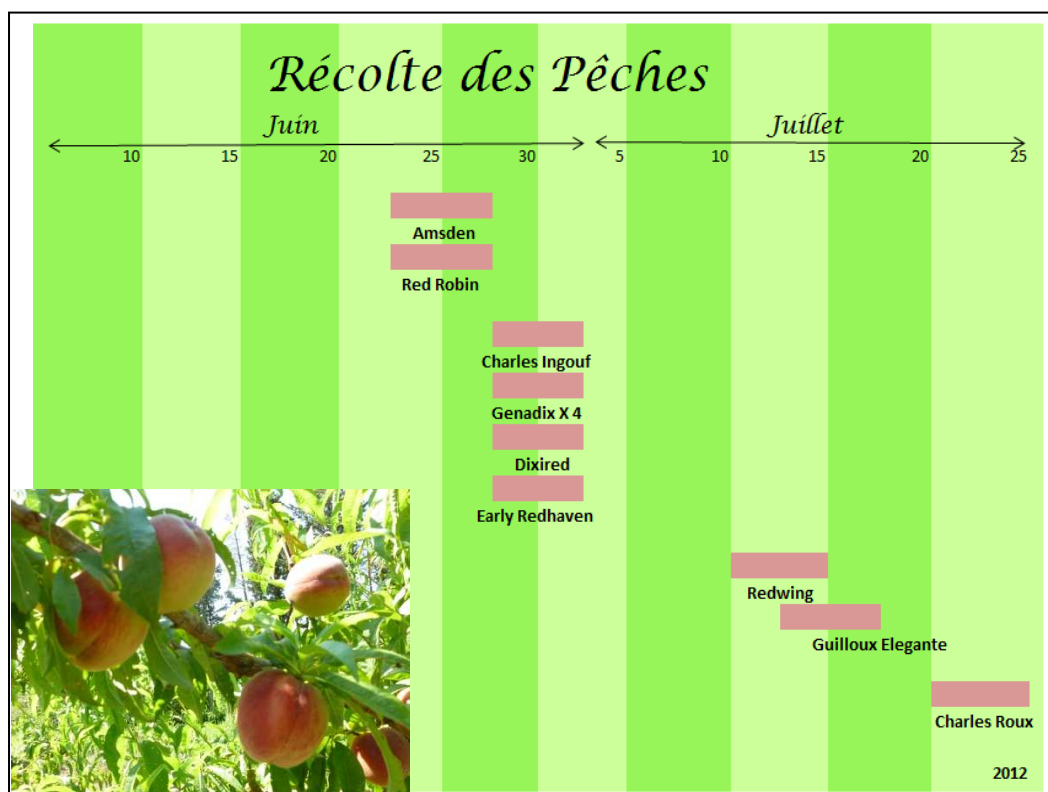
4 : Rubrique II, Classe 2. Variétés confirmées après expérimentation et classées dans la catégorie : « autres variétés » que celles recommandées pour la production.

E : Variétés anciennes d'amateurs regroupant les variétés de plus de 30 ans, peu ou très peu diffusées, présentant ou étant susceptibles de présenter un intérêt :

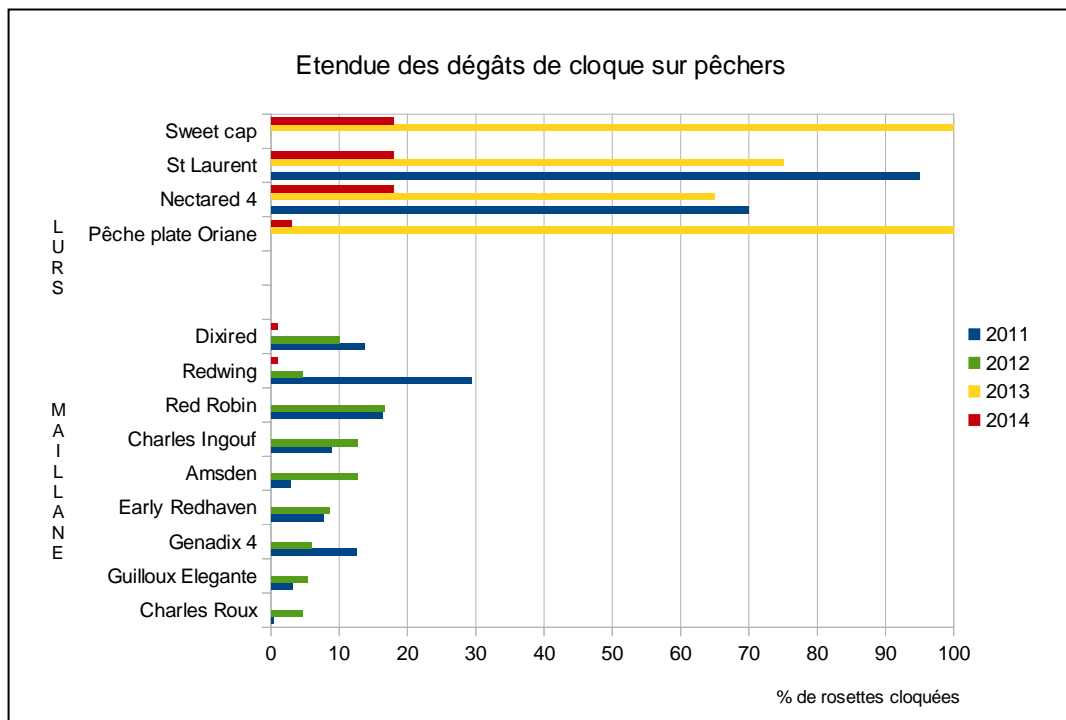
- en raison de leur qualité de rusticité dans des terroirs,
- comme élément du patrimoine culturel français,
- comme élément du patrimoine génétique.

F : variétés et leurs porte-greffes dont les plants peuvent être commercialisés en France en plants certifiés ou CAC (Conformité Agricole Communautaire), garantissant une conformité sanitaire minimale.

Absente : Désigne les variétés qui ne sont pas inscrites au Catalogue Officiel du GEVES.



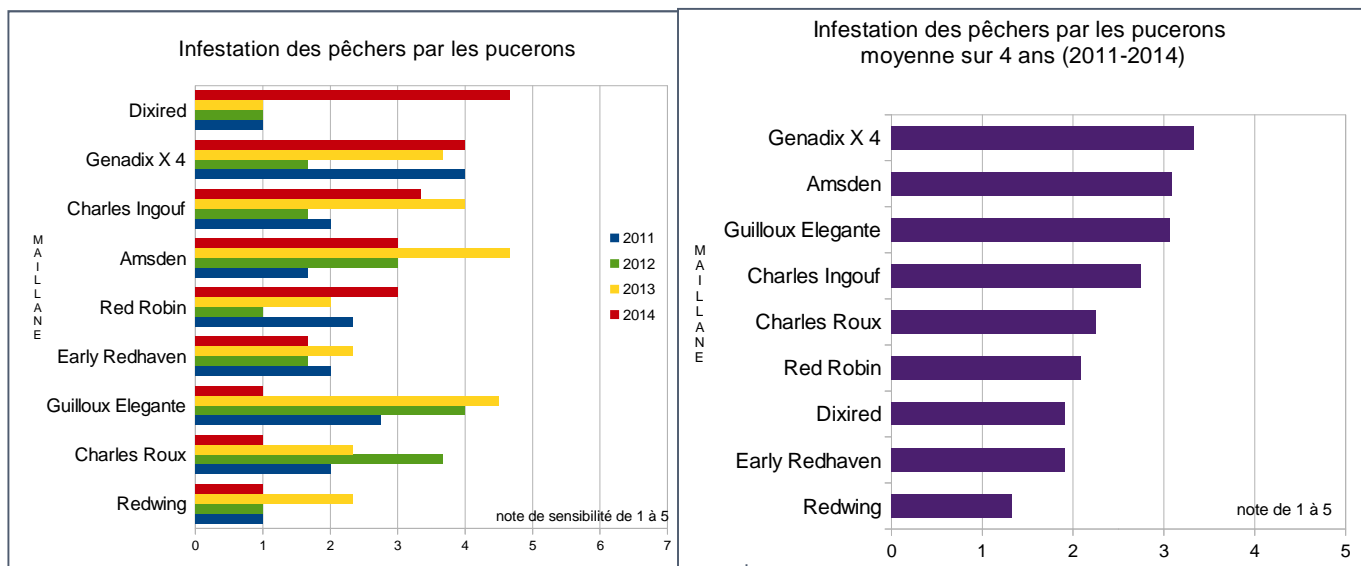
• **Cloque :**



Aucune donnée à Lurs en 2012 ;

Aucune pousse cloquée en 2013 sur le site de Maillane.

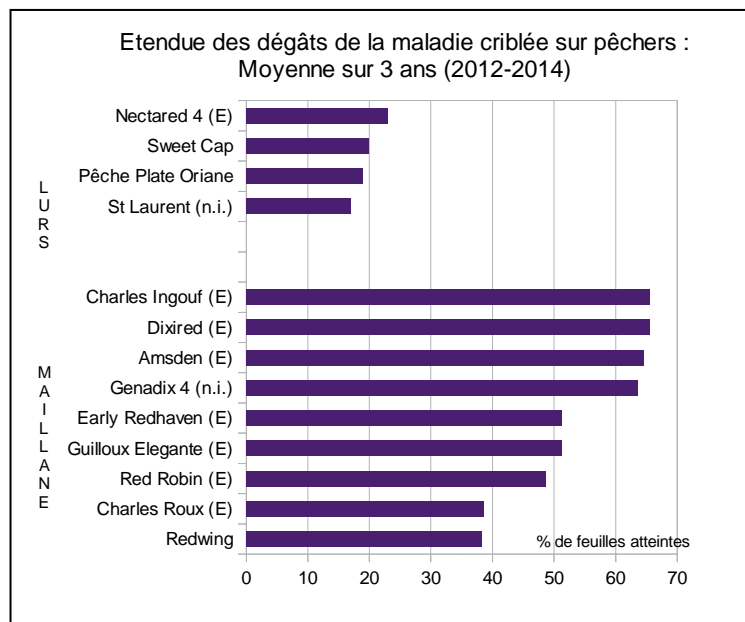
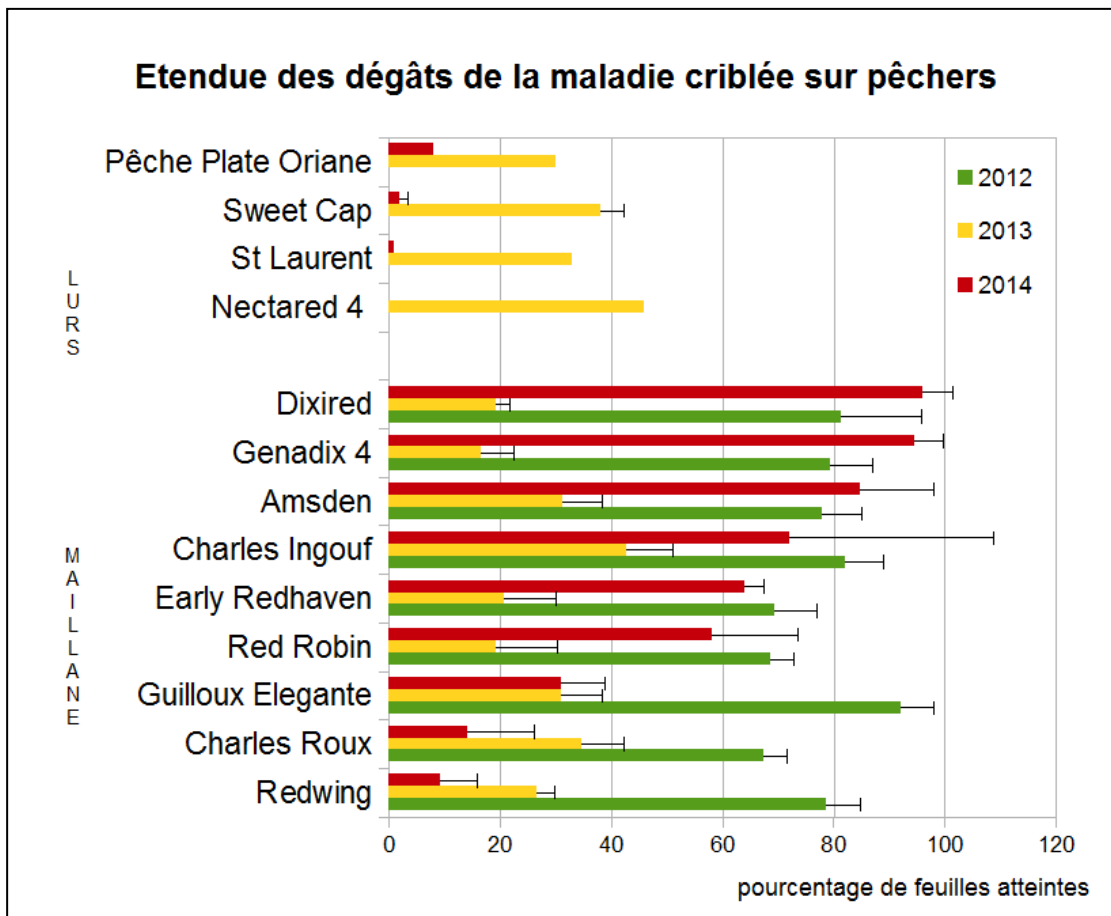
• **Pucerons :** Observation des pucerons vert (*Mysus persicae* et *Brachycaudus amygdalinus*) et du puceron noir (*Brachycaudus persicae*).



Note 1 = absence de puceron ;
 Note 2 = présence d'une femelle ou de larves sans installation de colonie ;
 Note 3 = une colonie installée ;
 Note 4 = plusieurs colonies installées sur de nombreux apex ;
 Note 5 = presque tous les apex colonisés.

Aucune attaque de pucerons sur les pêcheurs de Lurs en 2013 et 2014 (pas d'observation avant).

• **Maladie criblée** (*Coryneum beijerinckii* Oudemans)



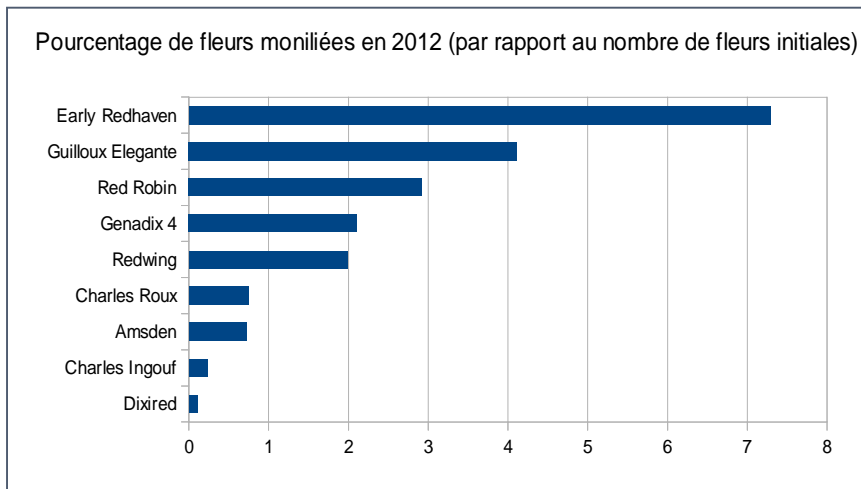
Les deux sites :

1/ verger à Maillane : depuis 2011, le verger est couvert en AB pour limiter les maladies fongiques

2/ verger à Lurs :

- 2011, 2012 et 2013 : aucun traitement
- 2014 : un seul traitement fongique en janvier 2014

- ***Monilia laxa* sur fleurs**



En 2012 : Méthode de comptage par dénombrement du nombre de fruits puis ramené au nombre de fleurs sur certaines branches.
Pas d'observation faite à Lurs en 2012

En 2014 : La méthode d'observation change et consiste à estimer le pourcentage de rameaux infesté sur l'arbre entier.

Aucun dégât de monilia sur fleurs et rameaux à Maillane cette année 2014 avec les traitements réalisés.

Amsden

Pêche de Juin

Origine : Américaine (Missouri), obtenu d'un semis au hasard, 1^{ère} inscription 1961.

Classe du Catalogue : E variété ancienne d'amateur.

Arbre : bonne vigueur, boutons floraux doubles. Bonne productivité.

Port : semi-horizontale, bas.



Floraison : fin mai, fleur rosacée.

Fruit : calibre moyen (125g), forme arrondie, dissymétrique, suture légèrement profonde, sillon souvent craquelé vers le sommet. Epiderme duveteux, semi-fin, rouge foncé, moyennement taché, rayé. Supporte mal le transport à maturité.

Noyau : semi-libre, petit globuleux, très clair.

Chair : blanche avec quelques traces de rouge sous la peau. Tendre, juteuse, saveur peu accentuée, peu sucrée. Grain moyen.

Région Avignon

Date floraison

Date récolte

Amsden

Même période que Redwing
(14 mars en 2014)

Presque un mois avant Redwing
(Mi Juin)

Données référencées :

Maladies : sensible à la rouille. Peu sensible au coryneum et à la cloque. Résistante au monilia.

Comportement vis-à-vis du gel : résistance moyenne aux gelées d'hiver.

Observations de terrain : Sensibilités relevées de 2011 à 2014 :

Cloque : globalement assez peu touchée

Pucerons : Selon les années, l'attaque des pucerons peu être assez forte sur l'arbre

Coryneum : Assez fortement touchée

Charles Ingouf

Origine : française, Troyes (Aube) en 1896.

Classe du Catalogue : E variété ancienne d'amateur.

Arbre : très bonne vigueur, boutons floraux doubles. Bonne productivité.

Port : semi-horizontal.



Floraison : début avril, rosacée.

Fruit : calibre moyen de 130g, forme dissymétrique avec une lèvre plus développée, sillon assez souvent craquelé vers le sommet. Epiderme duveteux, semi-épais, rouge foncé, nombreuses rayures assez fines vers la cavité.

Supporte très bien le transport

Noyau : semi-libre, allongé, petit, profondément sculpté, clair.

Chair : blanche, avec quelques traces de rouge, grain assez fin, tendre, juteuse et sucrée.

Région Avignon

Date floraison

Date récolte

Charles Ingouf

Légèrement après Redwing
(16 mars en 2014)

Une 10^{aine} de jours avant Redwing
(Fin juin début juillet)

Données référencées :

Maladies : très sensible à la cloque. Peu sensible au coryneum, à la rouille et au monilia.

Comportement vis-à-vis du gel : bonne résistance aux gelées d'hiver.

Observations de terrain : Sensibilités relevées de 2011 à 2014 :

Cloque : attaques globalement moyennes en comparaison aux autres variétés du même site

Pucerons : présence faible à moyenne

Coryneum : Assez fortement touchée

Charles Roux

Origine : française, 1^{ère} inscription : 1961.

Classe du Catalogue : E variété ancienne d'amateur.

Arbre : bonne vigueur, boutons floraux doubles. Très bonne productivité.

Port : semi-horizontale, bas.



Floraison : début avril, campanulée.

Fruit : calibre moyen de 165g, forme arrondie, dissymétrique avec souvent une lèvre bien plus développée. Suture variable, superficielle à profonde. Epiderme peu pubescent, rouge foncé, moyennement taché, rayé.

Noyau : libre, moyen, globuleux, moyennement sculpté, assez clair.

Chair : blanche avec quelques traces rouges. Grain assez fin, tendre, juteuse, bien sucrée.

Région Avignon

Date floraison

Date récolte

Charles Roux

Légèrement après Redwing
(16 mars en 2014)

Une semaine après Redwing
(mi juillet)

Données référencées :

Maladies : sensible à la cloque. Peu sensible au coryneum, à la rouille et au monilia.

Comportement vis-à-vis du gel : bonne résistance aux gelées d'hiver.

Observations de terrain : Sensibilités relevées de 2011 à 2014 :

Cloque : très faiblement touché ; variété la moins attaquée parmi les autres variétés du même site

Pucerons : présence faible

Coryneum : moyennement touchée ; variété la moins attaquée avec Redwing parmi les autres variétés du site.

Dixired

Origine : U.S.A (Georgie).

Classe du Catalogue : E variété ancienne d'amateur.

Arbre : bonne vigueur, bonne productivité mais parfois irrégulière.

Port : bas, étalé.



Floraison : normale, campanulée.

Compatibilité florale : auto-compatibilité

Fruit : calibre moyen (160 à 170g), forme arrondie, parfois légèrement dissymétrique, moyennement pubescent.

Epiderme rouge vif avec des stries plus foncées.

Noyau : semi-libre, assez petit, globuleux, clair.

Chair : jaune, grain fin, ferme, assez juteuse, bonne qualité gustative, peu parfumée.

Région Avignon

Date floraison

Date récolte

Dixired

Même période que Redwing
(14 mars en 2014)

Presque un mois avant Redwing
(mi juin à début juillet)

Données référencées :

Maladies : Aucune information disponible.

Comportement vis-à-vis du gel : sensible au gel sur fleurs.

Observations de terrain : Sensibilités relevées de 2011 à 2014 :

Cloque : attaques globalement moyennes en comparaison aux autres variétés du même site

Pucerons : présence très variable soit absence de puceron soit très fortement touchée

Coryneum : variété fortement touchée

Early Redhaven

Redhaven

Origine : U.S.A. (Michigan), 1955.

Classe du Catalogue : E variété ancienne d'amateur.

Arbre : bonne vigueur, ramification importante et puissante. Productivité très bonne et régulière.

Port : érigé, assez bas.



Floraison : normale, campanulée.

Fruit : calibre moyen à gros (150 à 170g), forme arrondie, régulier, légèrement oblong. Epiderme jaune orangé, coloré de rouge vif. Bonne résistance à la manipulation et au transport.

Noyau : semi-libre, moyen sans fente.

Chair : jaune, fine, fondante, juteuse, sucrée, acidulée, parfumée. Bonne qualité gustative.

Consommation : utilisation en conserverie.

Région Avignon

Date floraison

Date récolte

Early Redhaven

Même période que Redwing
(14 mars en 2014)

Moins d'une semaine avant Redwing
(début juillet à mi juillet)

Données référencées :

Maladies : sensible à la cloque et très sensible au *fusicoccum amygdali*.

Comportement vis-à-vis du gel : Aucune information disponible.

Observations de terrain : Sensibilités relevées de 2011 à 2014 :

Cloque : attaques assez faibles en comparaison aux autres variétés du même site

Pucerons : variété très peu touchée

Coryneum : variété moyennement touchée

Genadix 4

Origine : française.

Classe du Catalogue : Inscrite au catalogue en 1971 et radiée en 2007.

Arbre : bonne vigueur.

Port : semi-étalé, bas.



Floraison : normale à tardive.

Fruit : gros calibre, forme circulaire. Epiderme duveteux. Noyau libre. **Chair :** blanche, parfumée, sucrée, juteuse. Grain assez fin, légèrement filandreuse.

Région Avignon

Date floraison

Date récolte

Genadix 4

Quelques jours après Redwing
(16 mars en 2014)

2 semaines avant Redwing
(mi juin à début juillet)

Données référencées :

Maladies : Aucune information disponible.

Comportement vis-à-vis du gel : peu sensible au gel.

Observations de terrain : Sensibilités relevées de 2011 à 2014 :

Cloque : attaques assez faibles à moyennes en comparaison aux autres variétés du même site

Pucerons : présence moyenn à forte

Coryneum : variété fortement touchée

Guilloux Élégante

Origine : française (Rhône), 1^{ère} inscription 1961.

Classe du Catalogue : E variété ancienne d'amateur.

Arbre : bonne vigueur, boutons floraux doubles avec quelques boutons simples. Bonne productivité.

Port : semi-vertical.



Floraison : fin mars, rosacée.

Fruit : calibre moyen de 175g, forme arrondie, dissymétrique avec souvent une lèvre bien plus développée. Suture variable, superficielle à légèrement profonde. Sillon souvent craquelé vers le sommet. Epiderme moyennement pubescent, rouge foncé, moyennement taché, rayé. **Noyau :** libre, moyen, allongé, profondément sculpté, assez clair.

Chair : blanche légèrement colorée de rouge. Grain assez fin, tendre, juteuse, saveur très agréable, bien sucrée.

Région Avignon

Date floraison

Date récolte

Guilloux Élégante

Très légèrement après Redwing
(15 mars en 2014)

2 semaines avant Redwing
(mi juillet)

Données référencées :

Maladies : sensible à la cloque et au monilia. Peu sensible au coryneum et à la rouille.

Comportement vis-à-vis du gel : Bonne résistance aux gelées d'hiver.

Observations de terrain : Sensibilités relevées de 2011 à 2014 :

Cloque : attaques très faibles ; variété parmi les moins touchées sur le même site

Pucerons : présence moyenne à forte

Coryneum : variété moyennement touchée

Plate Oriane®

Origine : française.

Classe du Catalogue : 3

Arbre : forte vigueur, rustique.

Port : intermédiaire, demi-étalé.



Floraison : moyenne, rosacée.

Compatibilité florale :

Fruit : petit calibre (100 à 130g), forme aplatie, régulière. Sommet du fruit assez bien fermé.

Epiderme duveteux, rouge à rouge orangé, lumineux, sur fond jaune-orangé. **Chair :** jaune ferme, fine et juteuse. Bonne qualité gustative, saveur douce.

Données référencées :

Maladies : sensible à la cloque.

Comportement vis-à-vis du gel : Aucune information disponible.

Observations de terrain : Sensibilités relevées de 2011 à 2014 :

Cloque : attaque très variable soit très faible soit maximale en année de forte contamination et sans traitement.

Pucerons : aucun développement de pucerons sur les pêchers de ce site d'observation.

Coryneum : variété moyennement touchée en comparaison aux autres variétés du site d'observation

Red Robin

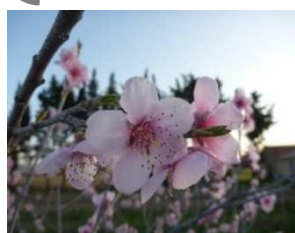
Robin

Origine : U.S.A. (Californie), 1951 par M. Swim

Classe du Catalogue : E variété ancienne d'amateur.

Arbre : vigueur moyenne à bonne, ramification moyenne, très longs rameaux. Productivité bonne et régulière.

Port : semi-dressé.



Floraison : 7 à 10 jours après Springtime, belles fleurs régulières, rosacées.

Compatibilité florale : autofertile.

Fruit : calibre moyen à petit 125g, forme ronde, régulière. Symétrique, aplatie vers le sommet avec parfois une fente ou un point de sève. Epiderme rouge vif très lumineux et attractif.

Noyau : petit, libre à maturité.

Chair : blanche, sanguine, ferme, très juteuse, sucrée douce, bonne qualité gustative. Acidulée, nécessite une cueillette proche de la maturité.

Région Avignon

Date floraison

Date récolte

Red Robin

Quelques jours avant Redwing
(12 mars en 2014)

Près de 3 semaines avant Redwing
(Mi Juin à fin Juin)

Données référencées :

Maladies : sensible à la cloque, peu sensible à la bactériose.

Comportement vis-à-vis du gel : peu sensible sur fleurs.

Observations de terrain : Sensibilités relevées de 2011 à 2014 :

Cloque : attaques globalement moyennes en comparaison aux autres variétés du même site

Pucerons : présence faible

Coryneum : variété moyennement touchée

Redwing

Origine : U.S.A. Californie, 1939.

Classe du Catalogue : 4.

Arbre : vigueur moyenne à bonne, ramification importante. Productivité moyenne à bonne.

Port : semi-dressé.



Floraison : précoce, 4 jours après Springtime (adaptée au Sud), campanulée.

Fruit : calibre moyen à gros (160 à 180g), forme arrondie, très régulière, légèrement aplatie au sommet. Epiderme rouge foncé. Bonne résistance aux manipulations et bonne tenue frigorifique.

Noyau : libre, petit, globuleux, assez clair.

Chair : blanche, ferme, très juteuse, saveur douce et sucrée, sans acidité. Bonne qualité gustative.

Région Avignon

Date floraison

Date récolte

Redwing

Le 14 mars en 2014

mi juillet

Données référencées :

Maladies : très sensible à la cloque et à la bactériose, moyennement sensible au *Fusicuccum amygdali*.

Comportement vis-à-vis du gel : Aucune information disponible.

Observations de terrain : Sensibilités relevées de 2011 à 2014 :

Cloque : attaque très variable : très faible sous traitements adéquats et très sensible sans traitements.

Pucerons : absence à très faible présence.

Coryneum : variété moyennement touchée et faisant parti des moins sensibles parmi les autres variétés du site.

Sweet Cap

Maillarflat

Origine : française (Pyrénées orientales).
Classe du Catalogue : 4.
Arbre : forte à très forte vigueur, rustique.
Forte productivité.
Port : intermédiaire, érigé.



Floraison : tardive, rosacée.
Compatibilité florale :
Fruit : gros calibre (120 à 160g), forme très aplati, régulier.
Sommet assez bien fermé. Epiderme, fin, duveteux, rouge foncé à rouge rosé, strié, sur fond vert crème.
Chair : blanche, ferme et juteuse. Bien sucrée.

Données référencées :

Maladies : sensible à la cloque.

Comportement vis-à-vis du gel : Aucune information disponible.

Observations de terrain : Sensibilités relevées de 2011 à 2014 :

Cloque : attaque moyenne

Pucerons : aucun développement de pucerons sur les pêchers de ce site d'observation.

Coryneum : variété moyennement touchée en comparaison aux autres variétés du site d'observation